

ЕНЕОЛИТСКИ РУДНИК ЈАРМОВАЦ КОД ПРИБОЈА НА ЛИМУ - истраживања 2003, 2004. и 2005. године -

Саво Дерикоњић, Завичајни музеј, Прибој

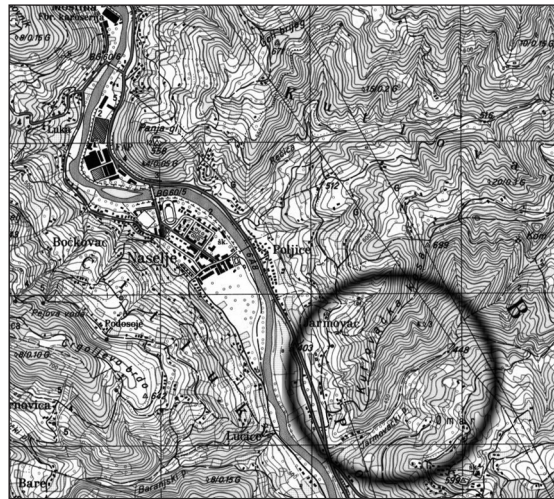
Кључне речи: југозападна Србија, Прибој на Лиму, Јармовац, Калуђерско поље, Мајдан, археолошка ископавања, рани енеолит, рано бронзано доба, насеље, хумка, рудник

Јармовац код Прибоја на Лиму, праисторијски рудник самородног бакра, први је у литературу увео шкотски истраживач О. Devies 1937. године (Devies 1937). На-

вачки поток, њихове угрожености ширењем града на ову рудоносну зону и значаја за изучавање раног рударства и металургије бакра, Завичајни музеј из Прибоја покренуо је пројект његовог истраживања, заштите и презентације. Пројект је почео да се реализује 2003. године и још увек је у току, а финансира га Министарство културе Републике Србије (Дерикоњић 2005).¹

Јармовачки поток је десна притока Лима на југоисточној периферији Прибоја. На самом ушћу је пространо Калуђерско поље, са остацима енеолитског насеља и некрополом од пет праисторијских хумки. Узводно, уз обале потока, регистровани су остаци згуре на локацијама Караула, Плава земља и Падалиште. На падинама побрђа констатовани су остаци рудокопа на локалитетима Шупља стјена, Мајдан, Поповина, Цурак и Барутина. Јармовачка рудоносна зона захвата простор дугачак око четири и широк око један километар, у атарима приградских насеља Пољице и Јармовац и у засеоцима Ђурчићи, Цикоте и Грачаница (сл. 1).

Сондажна археолошка ископавања у 2003. години рађена су у окну на локалитету Мајдан и била су ревизионог карактера. Окно чине вертикални и хоризонтални канал и приступна платформа (сл. 2). Вертикална стратиграфија показује да је експлоатисано у две сукцесивне фазе. На онову налаза ка-

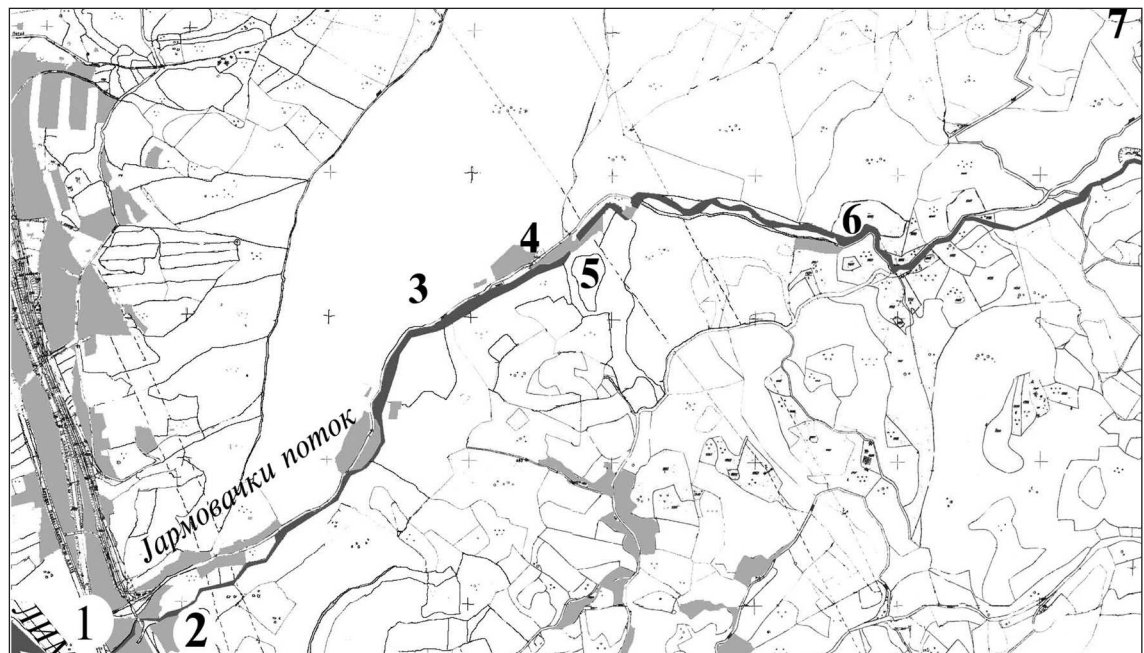


Карта – Положај локалитета

Map – Site location

кон скоро четрдесет година, М. Зотовић и Ј. Бућић помињу га у склопу рекогносцирања археолошких налазишта прибојског краја (Зотовић, Бућић 1975). На карти споменика праисторијског рударства Европе, Б. Јовановић бележи Јармовац као један од девет рудника у Европи, односно сврстава га међу пет рудника на Балкану (Јовановић 1982: 62, карта 2). Због многобројних остатака археорударске и металуршке делатности уз Јармо-

¹ Претходни, шири извештај видети код: Дерикоњић 2005.



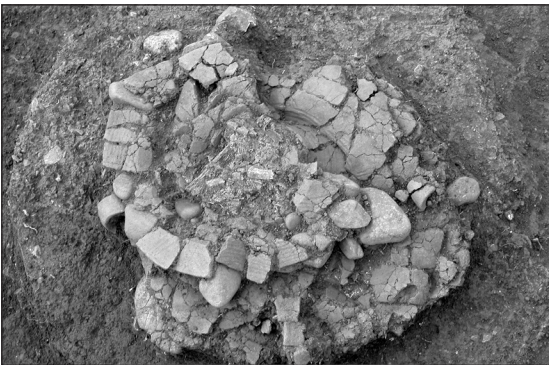
Слика 1 – Археолошка налазишта уз Јармовачки поток: 1. Калуђерско поље, 2. Караула, 3. Шупља стјена, 4. Мајдан, 5. Поповина, 6. Цурак, 7. Барутина

Figure 1 – Archaeological sites: 1. Kaludersko polje, 2. Karaula, 3. Suplja stijena, 4. Majdan, 5. Popovina, 6. Curak, 7. Barutina



меног бата и технологије вађења руде, старија фаза је опредељена у рани енеолит.

У 2004. години започета су истраживања још једног окна на локалитету Мајдан, као и хумке на локалитету Калуђерско поље. Ископавање окна било је експерименталног



карактера како би се проверила претпоставка да десетине мањих заравни серпентинске дробине, обраслих травом и шибљем, са једном страном засеченом у падину, а другом у виду брежуљкастог узвишења, представљају остатке засутих окана. Пошто је то потврђено, на хумци су започета систематска ископавања. Откривена су четири гроба, три скелетна и један са спаљеним остацима покојника, положеним у урну (сл. 3). Типски,



урна припада касној фази раног бронзаног доба у западној Србији.

Након прекида због временских непогода, систематска истраживања хумке довршена су 2005. године. Ископавања су показала да је хумка подигнута изнад два енеолитска канала и остатака дрвене грађевине чији су стубови били укопани дубоко у здравицу. Покретни археолошки налази из ових објеката опредељени су у крај плочничке фазе винчанске културе (сл. 4). Конструкцију хумке чине камени плашт, земљано језгро, камено језгро са венцем и две прилазне стазе. Приликом ових радова откривено је пет гробова. На основу прилога, два примарна гроба испод каменог језгра датована су у рано бронзано доба западне Србије, односно опредељена су у културну групу Белотић-Бела Црква.

Слика 2 – Окно 1 на локалитету Мајдан, изглед хоризонталног и вертикалног канала

Figure 2 – Mine shaft 1 on the site of Majdan, horizontal and vertical duct

Слика 4 – Локалитет Калуђерско поље: хумка 1, покретни налази из енеолитског објекта

Figure 4 – Kaluđersko Polje archaeological site, Mound 1, movable finds from an Eneolithic object

Слика 3 – Локалитет Калуђерско поље: хумка 1, гроб 1 (са спаљеним покојником)

Figure 3 – Kaluđersko Polje archaeological site, Mound 1, Grave 1 – cremated feneral

**AENEOLITHIC MINE AT THE SITE OF JARMOVAC, NEAR PRIBOJ ON LIM
- 2003, 2004, 2005 research -**

Savo Derikonjić, Homeland Museum, Priboj

A Homeland Museum project, archaeological research of the prehistoric copper mine of Jarmovac near Priboj on Lim, started in 2003 and was financed by the Ministry of Culture of the Republic of Serbia.

Revisionary archaeological excavations in 2003 were conducted on one of the mine shafts at the site of Majdan. Mine shaft itself comprised a vertical and horizontal duct and an access platform (fig. 2). Vertical stratigraphy of the shaft yields evidence for two successive exploitation phases. On the basis of the find of a stone mallet and the copper mining technology, older phase can be dated to Early Aeneolithic period.

In 2004, alongside excavations at a second shaft at the site of Majdan, work began on a mound located on the site at Kaluđersko Polje. The research of the mound confirmed the assumption that tens of smaller flattened areas of serpentine rock discovered on Majdan, with one side cut into the slope and a mound like area on the opposite side, actually represent the

remains of caved in shafts. Systematic excavations of the mound that started in 2004 led to the discovery of four graves, three skeletal and one burned with bone finds placed in an urn that can be attributed to the latter phase of the Early Bronze Age in Western Serbia (fig. 3).

In 2005, systematic research of the mound, temporarily stopped because of poor weather conditions in 2004, were brought to an end. Excavations proved that the mound was erected above Aeneolithic objects. Archaeological finds from these objects can be dated to the end of Pločnik phase of Vinča culture (fig. 4). The construction of the mound comprised a stone mantle, earthen core, stone core with a ledge and two walkways. In the course of these excavations further five graves were discovered. Two primary graves, located under the stone core can be dated to the Early Bronze Age of Western Serbia Belotić – Bela Crkva group, based on grave finds discovered.

Библиографија

Devies, O. 1937. Prehistoric cooper-mine at Jarmovac near Priboj na Lime. *Glasnik Zemaljskog muzeja* XLIX/1: 1–3.

Дерикоњић, С. 2005. Археометалуршки и рударски центар Јармовац код Прибоја на Лиму (прелиминарни извештај). *Гласник ДКС* 29: 33–36.

Јовановић, Б. 1982 *Рудна Глава*. Бор–Београд.

Зотовић, М. и Бућић Ј. 1975. Резултати прелиминарних археолошких истраживања на територији општине Прибој. *Ужички зборник*.